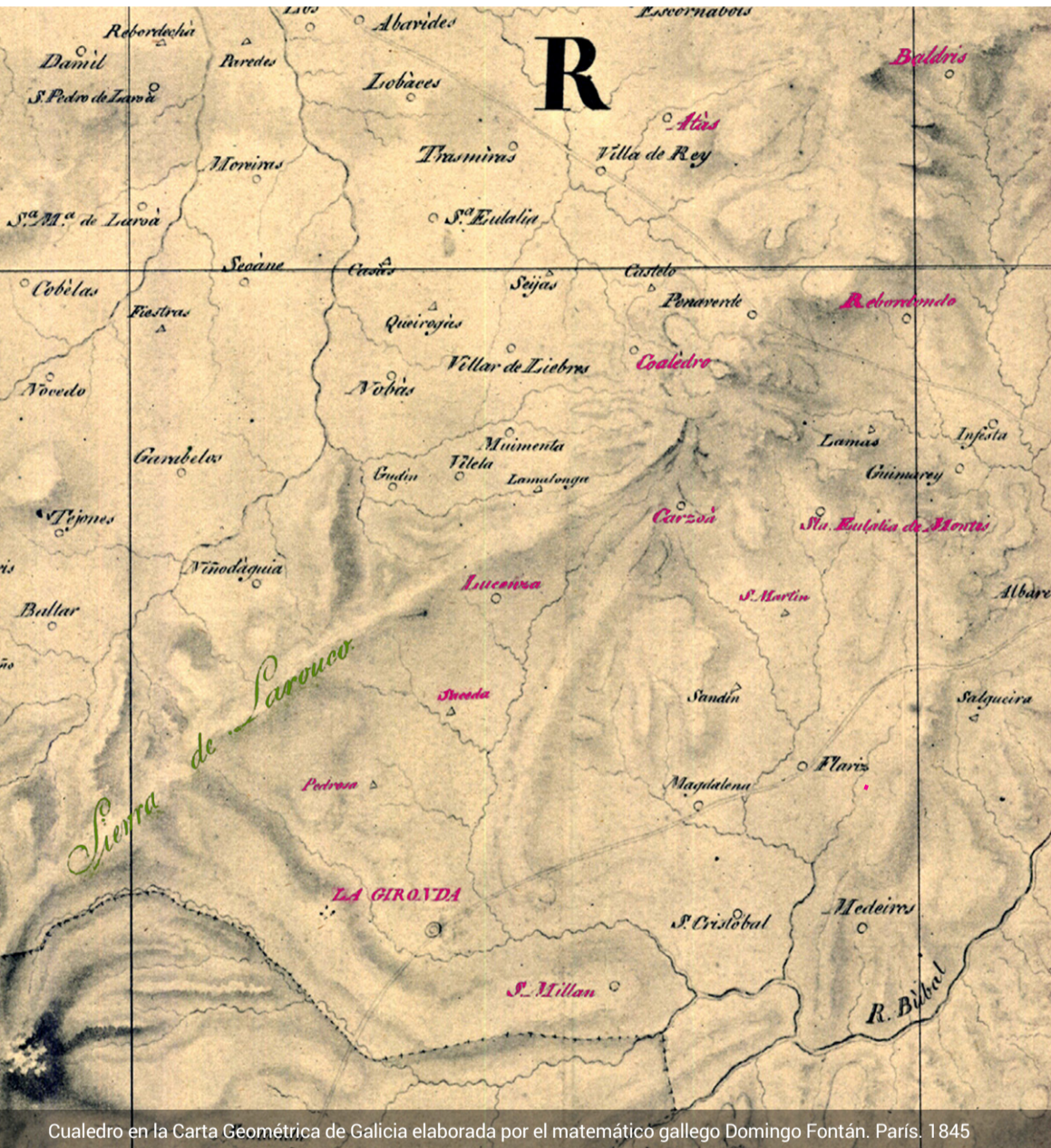
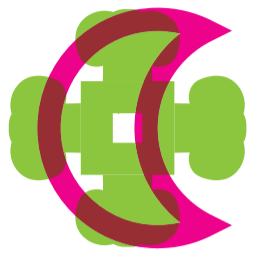


# Cualedro

Aos pés do Larouco



Cualedro en la Carta Geométrica de Galicia elaborada por el matemático gallego Domingo Fontán. París. 1845

El concello de Cualedro está integrado en la comarca histórica de Monterrei, cuya cabecera es Verín, y pertenece a la diócesis de Ourense. Abarca una superficie de 117,5 km<sup>2</sup>. La capital es la villa de Cualedro, sita a 840 m sobre el nivel del mar. El término municipal de Cualedro tiene un total de veinte entidades singulares de población agrupadas en diez parroquias, siendo prácticamente inexistentes los asentamientos dispersos. Cualedro se desenvuelve al pie de la Serra do Larouco, uno de los principales monumentos naturales de la comarca. Larouco fue, en la antigüedad, un dios indígena, tal y como demuestran varias dedicatorias gravadas en aras romanas. Las parroquias de A Xironda y San Millao limitan con Portugal, concretamente con la parroquia de Vilar de Perdizes, en el municipio de Montalegre, lo que les otorga una condición histórica privilegiada con base en intensas relaciones personales y comerciales.



XUNTA DE GALICIA

GOBIERNO DE ESPAÑA  
MINISTERIO DE AGRICULTURA, ALIMENTACIÓN Y MEDIO AMBIENTE

FEADER:  
Europa inviste no rural

galicia



## La Villa de Cualedro

41.990305, -7.594142

El elemento más destacado de la capitalidad municipal es la iglesia datable en el s. XVII situada en el alto de la aldea en la que ya no se practica culto. De una sola nave rectangular y cubierta de teja cerámica a dos aguas, cuatro en el presbiterio, fue levantada con muros de sillaría. La fachada está rematada con una espadaña que acoge dos campanas.

Frente a elle se levanta una hermosa fuente de doble caño y un lavadero que presenta como principal singularidad la situación de dos exedras afrontadas para favorecer la recogida de agua por parte de los aguadores en los lados mayores del vaso.

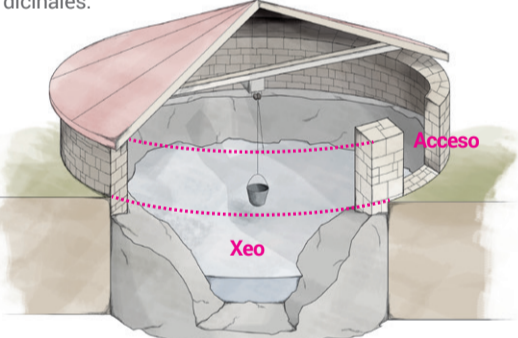


## Casa da Neve da Serra do Larouco

41.950813, -7.640442

Las "casas da neve" o neveras son construcciones para la obtención de hielo a través de la nieve recogida durante el invierno para ser consumida durante el verano. La "casa da neve" que aquí nos ocupa es un pozo de planta ovalada de tres metros de profundidad que fue excavado en la roca del que sale una canalización de unos 10 metros de largo para evacuar el hielo derretido. La "neveira", que contó con una cubierta hoy desaparecida, perteneció a la Casa de Monterrei durante los siglos XVI y XVII, tal y como prueba un escudo nobiliario encontrado en su interior.

Las "neveiras" fueron construidas por monasterios, cabildos catedralicios, ciudades y señores feudales en sierras elevadas. Los usos que tenía eran, sobre todo, para la conservación de alimentos, enfriar bebidas o comidas, así como para usos medicinales.



Esquema de una 'casa da neve' excavada en la roca



## A Pena Muller

41.946575, -7.643690

La Serra do Larouco (1.538 msnm) es, sin duda, el monumento natural más singular del concello de Cualedro. Divisoria natural entre las comarcas de Monterrei y A Limia, O Larouco es una cordal montañosa común a Galicia y Portugal que atesora excepcionales valores paisajísticos, naturales y culturales.

Se iniciamos el ascenso desde la aldea de Lucenza, uno de sus accesos naturales, encontraremos el cortinal "da Casa da Neve" y, poco después, una serie de monumentales afloramientos graníticos que fueron modelados por el tiempo. Viento, sol, nieve y lluvia consiguieron recortar en el horizonte una serie de batolitos naturales con formas caprichosas, algunas de ellas con aspecto figurativo: un dromedario, un gallo, un perro y hay quien dice incluso que un lobo.

Pero entre todas ellas destaca una, la conocida como Pena Muller, un afloramiento granítico natural y notable altura cuyo perfil recuerda la silueta de una dama –un tanto abstracta en realidad– que fue esculpida por el cincel contingente del tiempo.

En la década de 1980 se celebró a los pies de la Pena Muller la Festa do Larouco, promocionada por un grupo de entusiastas de ambos lados de la "raia". Iniciada siempre con el alborar de la gaita, los actos incluían una ofrenda simbólica al dios Larouco, en palabras de Rodríguez Colmenero, "destinatario preferente que fue de la fe religiosa y culto de los comarcanos en fechas anteriores a la llegada del cristianismo".



## Horno y peto de ánimas de A Xironda

41.899800, -7.637526

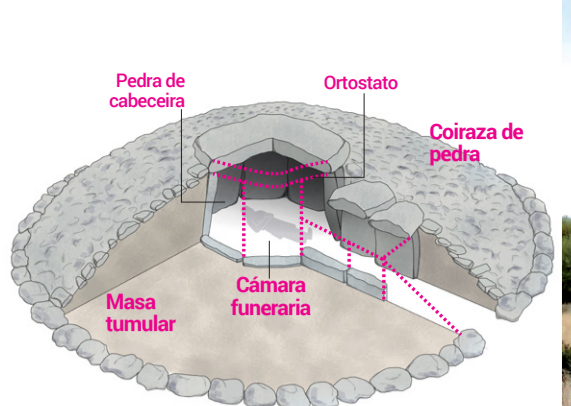
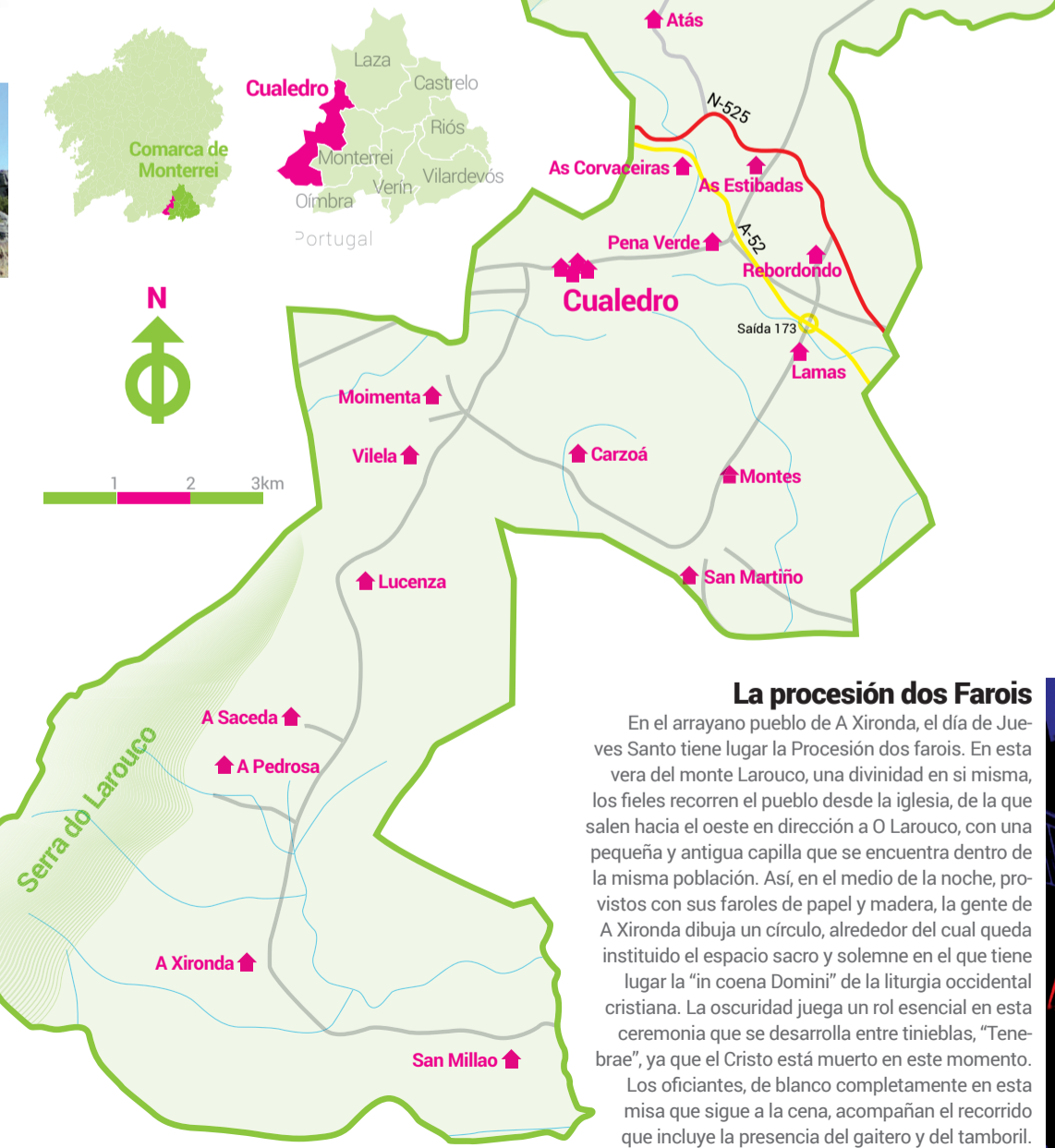
La aldea arrayana de A Xironda cuenta con múltiples atractivos. En sus proximidades se sitúa el castro de la "Cidá de Grou", un yacimiento de la Edad del Hierro situado administrativamente en Portugal, pero que ofrece desde el lado gallego su mejor punto de observación.

Densamente poblada en el pasado gracias a su condición de frontera y de villa, A Xironda es una aldea compacta que cuenta con un magnífico horno de cocer pan porticado (semejante al de A Saceda) que sirve de muestra de la magnífica arquitectura popular de esta comarca. De planta rectangular y uso comunal, el horno destaca por los contrafuertes que refuerzan los restos macra de carga que sostienen su soberbia cubierta granítica.

A Xironda, que estuvo bajo el dominio del lejano Monasterio de Melón durante la Edad Media, cuenta además con una elegante iglesia parroquial y un extraordinario "peto de ánimas" de estilo barroco exquisitamente labrado en el ángulo de una noble casa levantada entre medianeras en el centro de la aldea. Bajo la imagen de la Virxe do Carme, de la que cuelgan varios escapularios, se consumen en el fuego purificador las ánimas (almas) pecadoras de, entre otros, un obispo y el mismísimo papa, identificados con la mitra y la tiara.



Horno comunal de A Xironda



## O Madorriño

41.928477, -7.612283

Madorriño es diminutivo de medorra o madorra (del lat. meta, montón cónico), una voz utilizada en toda Galicia para referirse a los túmulos o mámoas levantados durante el Neolítico y parte de la Edad del Bronce como enterramiento probablemente colectivo.

La medorra es un monumento funerario aislado situado en una amplia llanura, haciendo también de línea divisoria entre Lucenza y A Saceda, justo al pie de la carretera que comunica este último núcleo con el de A Madanela (concello de Monterrei), lo que evidencia que fue utilizado como hito divisorio y visual desde hace muchos siglos. El túmulo, tal y como señala Rodríguez Colmenero, el primero en estudio, tiene forma de cono truncado, una altura de 1,5 m y un diámetro de 15 metros.

Presenta señales claras de haber sido expoliado, ya que perdió la losa superior o mesa y, en su lugar, es visible ahora un foso parcialmente cegado en el que emergen las cabezas de tres de los puntales u ortostatos que forman parte de la cámara granítica que, en origen, sirvieron para sustentar una piedra de cubrición.

La etnografía nos acerca también una valiosa información sobre esta mámoa. Así, los vecinos de A Saceda cuenta que los mouros, los antepasados míticos de los gallegos, lanzaban un martillo desde la Igrexiña dos Mouros (una elevación situada en la Serra do Larouco) hasta el castro de A Cidá da Saceda; desde allí sus habitantes lo lanzarían de nuevo hasta O Madorriño, donde sería recogido por los mouros que "habitaban" este enclave para, a continuación, ser lanzado de nuevo en dirección al castro de A Cidá de San Millao.

## Concello de Cualedro



## A Lama de A Saceda

41.929773, -7.631330

Lama es una palabra gallega sinónimo de barro, lodo o material arcilloso, que designa un "terreno dedicado a prado" o una "tierra pantanosas". Pero en el sudeste de Galicia identifica también a los prados comunales donde los vecinos llevaban el ganado a pacer.

En Ourense los terrenos que reciben el nombre de A Lama, a veces, se arriendan a un particular. Aquí en la aldea de A Saceda, se trata de una banda de terreo inundable, continua, localizada entre los terrenos dedicados a simiente o fincas particulares, como si en un reparto muy antiguo hubiese quedado como sobrante de las conocidas como partijas.

En consecuencia, las lamas ourensanas fueron y son de interés para la economía rural de Galicia. La hierba fresca es el principal producto de este espacio, de ahí que los labradores de la aldea de A Saceda y, probablemente durante la prehistoria y la romanización, los habitantes del Castro de A Cidá, tuvieran a este espacio comunal como referencia básica para alimentar su ganado.

Este es un espacio de enorme interés para la reproducción de anfibios entre los que destaca el Sapo de esporones, la Ra de Santo Antón y la Rana Patilonga como especies catalogadas como vulnerables. También están presentes la Rana verde, el Sapo cuqueiro, el Sapiño pinto, el Sapiño parteiro, la salamandra común, o Tritón común y el Tritón verde.

En la Lama da Saceda cría el Pernileiro, especie catalogada en peligro de extinción. Si hablamos de flora son de interés los brezos húmedos atlánticos, especie incluida como hábitat de interés prioritario; también es relevante la enorme cantidad de orquídeas de distintas especies.



## Yacimiento Romano de Santa Marta

41.941552, -7.610739

El yacimiento, localizado 1,5 km al sudeste de la aldea de Lucenza (en la parroquia del mismo nombre) fue objeto de excavaciones arqueológicas por parte de A. Rodríguez Colmenero que pusieron al descubierto diversos lienzos de muros de factura romana. Según su excavador se distinguen hasta tres niveles de ocupación: un prerromano relacionado con el Bronce Final, otro romano del siglo I d.C. y un romano bajo imperial de los siglos III y IV d.C.

Los muros que vieron la luz en la década de 1970, fueron divididos horizontalmente por medio de una línea continua y quebrada de piezas cerámicas (mayormente fragmentos de téglula) que permiten distinguir los muros originales de los recreados por los restauradores.

Al pie del yacimiento se levanta la Capilla de Sta Marta, un pequeño edificio de planta rectangular que acoge en su interior un fragmento de lo que podría ser un miliario romano situado sobre una lauda sepulcral del s.VI dedicada a un devoto de nombre Vermudus.



## La procesión dos Farois

En el arrayano pueblo de A Xironda, el día de Jueves Santo tiene lugar la Procesión dos farois. En esta vera del monte Larouco, una divinidad en si misma, los fieles recorren el pueblo desde la iglesia, de la que salen hacia el oeste en dirección a O Larouco, con una pequeña y antigua capilla que se encuentra dentro de la misma población. Así, en el medio de la noche, provistos con sus faroles de papel y madera, la gente de A Xironda dibuja un círculo, alrededor del cual queda instituido el espacio sacro y solemne en el que tiene lugar la "in coena Domini" de la liturgia occidental cristiana. La oscuridad juega un rol esencial en esta ceremonia que se desarrolla entre tinieblas, "Tenebrae", ya que el Cristo está muerto en este momento. Los ofiantes, de blanco completamente en esta misa que sigue a la cena, acompañan el recorrido que incluye la presencia del gaitero y del tamboril.



## Iglesia de Santa Baia de Montes

41.964987, -7.554935

La iglesia parroquial, de estilo barroco, cuenta con muros de sillaría y planta rectangular con presbiterio; en la fachada dispone una puerta adintelada con molduras en el lintel y en la parte inferior de las jambas; corona el conjunto una pequeña espadaña.

En el templo destaca también un magnífico reloj de sol, pero sobre todo los restos de una traza románica anterior, visible en las impostas de la puerta del cementerio y también en la torre que acoge el campanario. Aquí llama poderosamente la atención un fragmento reutilizado de timpano semicircular en el que se labró, en altorrelieve, una cruz que parece de Malta, situada entre un crecente y una rosácea.

Al pie del templo parroquial, una magnífica casa rectoral que aún conserva una tronera situada al lado de su portalón de acceso, labrada para disparar armas de fuego desde el interior. Su construcción fue promovida por los jesuitas, tal y como evidencia una inscripción ("mandó hacer IHS") labrada en uno de sus muros. Los jesuitas regataron durante el siglo XVI el célebre colegio de Monterrei, que se levantó en el lugar que hoy ocupa el Parador de Turismo.



## Ruta de los molinos de As Mercedes

42.063261, -7.542403

As Mercedes es el núcleo tradicional situado más al norte del término municipal de Cualedro. En el se localizan dos cursos de agua desiguales, el Regato das Mercedes y el Río de Baldriz. En este último encontramos una hermosa ruta perfectamente acondicionada, accesible para todos los públicos, formada por cinco molinos de planta rectangular y una única muela con cubierta de pizarra, una cualidad específica de esta parte del concello.

La Casa Rectoral, S.XVII-XIX, luce muros de cantería en arco y planta en escuadra en torno a un patio que se cierra con cerca de sólidos sillares y portalón con cornisa y remates de cruz y pirámides, con vertiente a cuatro aguas, fortín en ángulo y escalera exterior de piedra.



## Zarramanculleiro

La figura principal del Entroido de Cualedro es el Zarramanculleiro, personaje similar al cigarrón de Verín o al Peliqueiro de Laza, de los que se diferencia fundamentalmente por medio de la careta, que siempre aparece decorada con imágenes florales. Su primera salida se realiza el 5 de enero (feria de Reyes), y en el Carnaval sale el domingo y el martes.



## Miliarios de Lamas

41.982239, -7.540390

Se trata de dos miliarios sin epigrafía –sin información gravada– que formaron parte de la vía romana secundaria que unía la gran ciudad romana de Chaves (Portugal) con Xinzo da Limia. Esta vía de comunicación seguía un recorrido semejante al de la actual autovía A-52, y pudo ser un tramo de una vía romana de larga distancia que uniría Aquae Flaviae (Chaves) con Iria Flavia (Padrón), cruzando los valles del Támea, Búbal, la llanura de A Limia, valle del Arnoia y cuenca del Miño.

Estos dos ejemplares vieron la luz durante las obras de construcción de esta infraestructura, allá por los años noventa del s.XX, a unos 150 m de donde hoy se exhiben.

Los miliarios eran marcos de sección cilíndrica que señalaban las distancias en millas en las vías de comunicación (algunas de ellas calzadas o empedradas) construidas durante la dominación romana (s. I-IV d.C.).



## Románico y rectoral de Atás

42.021751, -7.571446

En los muros de los templos románicos no es infrecuente encontrar sexo labrado en piedra. Junto con imágenes de guerreros medievales, horóscopos, animales diversos –reales o fantásticos–, cacerías, labriegos, músicos o bailarinos, las escenas sexuales parecen una extraña iconografía para decorar una iglesia románica en plena Edad Media.

En una de las fachadas laterales de Sta María de Atás podemos ver, entre otras imágenes, un falo erecto de significado impreciso: una advertencia contra la lujuria?; una pervivencia del valor profético que tuvo el pene entonces?; una representación de la única estancia?...

Durante la Edad Media, Atás estuvo bajo la jurisdicción de Celanova. Se conserva la extraordinaria casa rectoral, el principal edificio civil de Atás, que fue en tiempos un cenobio dependiente de la casa matriz. Los monjes benedictinos contribuyeron al avance económico y tecnológico del trabajo en el campo, estableciendo métodos de explotación colectiva y construyendo infraestructuras de regadío, como el llamado Caño de Chamusiños.

La Casa Rectoral, S.XVII-XIX, luce muros de cantería en arco y planta en escuadra en torno a un patio que se cierra con cerca de sólidos sillares y portalón con cornisa y remates de cruz y pirámides, con vertiente a cuatro aguas, fortín en ángulo y escalera exterior de piedra.



## Cruceiro e capela da Saúde de Atás

42.018064, -7.559852

El Cruceiro da Saúde, que data del S.XIX, construido sobre roca, pedestal rústico y varal cilíndrico con estrías, capitel de dos cuerpos y cruz de perfiles rectangulares con crucificado.

Ermita de A Saúde, S.XVII-XIX, formada por muros de sillaría y planta rectangular, abside lateral semicircular, puerta adintelada en la fachada, sobre pequeña espadaña rústica con arquivadas en el arranque de la vuelta del arco y remate de cruz de piedra.

# Castros

En el término municipal de Cualedro fueron documentados hasta hoy un total de siete asentamientos fortificados datables en la Edad del Hierro. Se trata de los castros dos Mallos, A Cidá de Montes, A Cidá de Carzoá, Montecelo, A Igrexiña dos Mouros, el Castro da Saceda y la Cidá de San Millao.



En todos ellos es habitual el hallazgo de cerámica romana y molinos de mano. Todos los castros conocidos se encuentran emplazados en oteros cuya altura oscila entre los 700 y los 850 m. Hasta el momento únicamente se llevaron a cabo excavaciones en los castros de A Saceda (entre 1982 y 1988, a cargo de Rodríguez Colmenero y Covadonga Carreño) y San Millao (entre 1953 y 1955, por López Cuevillas y Taboada Chivite, y entre 1982-1983, por Rodríguez González y Fariña Busto). En el yacimiento de A Igrexiña dos Mouros se realizaron sondeos que ofrecieron resultados negativos. En el momento actual no es

posible, en consecuencia, establecer una datación exacta de los períodos de ocupación de los restantes, lo que dificulta el análisis de la distribución de la población sobre el territorio del actual municipio de Cualedro. La totalidad de los yacimientos están localizados en las 2/3 partes de la mitad sur del ayuntamiento, lo que coincide con el territorio con mayor aptitud para la agricultura y el pastoreo, además de ser también el mejor comunicado, por situarse entre las principales vías de paso naturales. El análisis del viario histórico evidencia que las principales vías romanas hacia el SE fueron realizadas, con toda probabilidad, sobre

rutas preexistentes, dada la proximidad de su trazado a los hallazgos de la Edad del Hierro. Esta situación estratégica hace suponer la existencia de actividad mercantil de importación y/o exportación de minerales (de forma destacada el estaño) y de relaciones fluidas con los pueblos de las comarcas vecinas. Esta suposición está confirmada por la mención que se hace del pueblo de los Bibalos, que habitaban esta zona durante el I Milenio a.C, tal y como corrobora el conocido Pedrao dos Povos del puente de Chaves, hito que sanciona un pacto de buena vecindad entre romanos y una serie de pueblos indígenas.

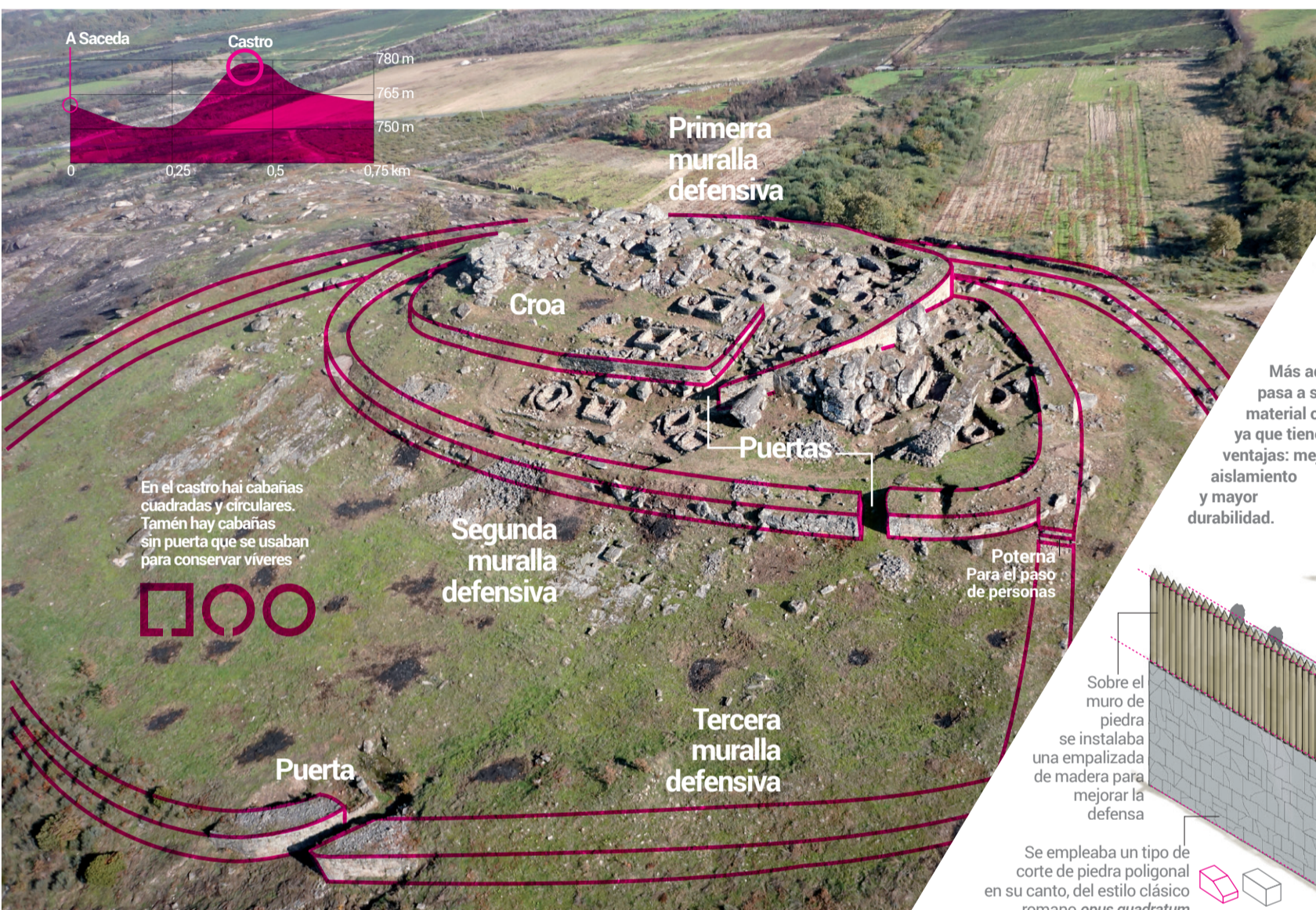
# Lagares rupestres

Los lagares rupestres son estructuras labradas por el ser humano, por lo general, poco conocidas y muy simples, relacionadas con las formas más arcaicas de elaboración de vino. De datación imprecisa hasta el momento, los estudios desarrollados hasta hoy apuntan a un origen medieval, cuando pequeños viticultores hacían el vino entre las viñas, no en las bodegas como sucede probablemente desde los siglos XVII y XVIII.



## A Cidá da Saceda

41.930768,-7.627044



Es uno de los castros mejor conservados de Galicia y también uno de los pocos declarados Bien de Interés Cultural (el mayor grado de protección que permite la ley) en la provincia de Ourense. El Castro da Saceda, situado frente a la aldea del mismo nombre se levanta en el medio de una llanura, en una elevación que permite un gran control visual sobre el entorno. Se trata de una aldea fortificada que presenta leves influencias del mundo romano debidas a los contactos comerciales, pero no a una influencia romanizadora directa. El castro se localiza sobre un otero a 800 metros de altitud, al sur de la Serra do Larouco, en las penillanuras entre la sierra y la depresión de Verín, en la cuenca del río Tágema. A lo largo de la historia esta comarca

fue una zona estratégicamente situada en un lugar central del convento bracarense de la Gallaecia romana, con capital en Braga, delimitado sobre un área geográfica que tenía ya anteriormente peculiaridades culturales propias, fruto de una tradición que venía ya de la Edad del Bronce o de la primera Edad del Hierro. Este yacimiento tiene gran valor monumental por las estructuras y reúne características similares a los de la comarca, además de ser aquel que proporcionó una cronología más antigua de entre las estudiadas hasta ahora en la zona. Su ocupación abarca desde el s. IV a.C. hasta el I d.C. momento en el que fue abandonado por su población, que se trasladaría al castro vecino de A Cidá de San Millao por razones que aún ignoramos. La Cidá da

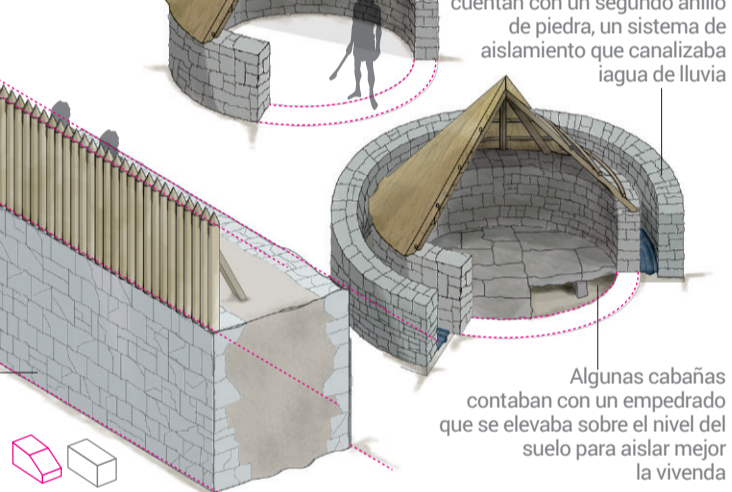
Saceda cuenta con tres recintos habitacionales orientados al noroeste, cada uno de ellos rodeado por una muralla que delimita su perímetro, lo que prueba que, desde su fundación, cuadruplicó su tamaño. ¿Por qué? La buena calidad de las tierras de cultivo del entorno, junto con su situación estratégica, a lo largo de una vía natural de tránsito que favorece el comercio, explican en gran medida este crecimiento. Sus murallas monumentales, además de cumplir una función protectora, actuaban como contención del terreno. El recinto superior, la croa o acrópolis, presenta planta ovalada y está circundado por muros construidos con aparejo poligonal intercalado entre grandes bloques graníticos naturales. El castro posee, además, otros dos accesos monumentales y una

## Evolución tecnológica

Las primeras cabañas eran de madera y follaje. Se usaba una empalizada para la protección del castro.



Más adelante, la piedra pasa a ser el principal material constructivo, ya que tiene dos ventajas: mejor aislamiento y mayor durabilidad.



poterna que sólo permite acceder a pie al segundo recinto. En castro predominan las viviendas de planta circular, pero no faltan las de planta cuadrada y rectangular.

En opinión de algunos investigadores, el Castro da Saceda muestra claros indicios de jerarquización y centralidad en el territorio, de ahí que cabría presumir para el la condición de oppidum castreño o lo que hoy conocemos como "cabeza de comarca" de la Edad del Hierro. Sus tres recintos, la calidad de sus defensas junto con el tamaño y organización del espacio evidenciarían que A Saceda no es un pequeño castro típico de la II Edad del Hierro, sino un lugar central fundamental para entender como era la comarca durante la prehistoria.

## Hallazgos sorprendentes

En este yacimiento se encontraron materiales cerámicos y una importante colección de hallazgos metálicos. Su cronología abarca desde el siglo VI a.C al I d.C. con una ligera reocupación en el siglo V de nuestra Era. En el castro se encontraron útiles de hierro sorprendentes en número y calidad que no tienen parangón en ningún otro castro gallego: tenazas de metalúrgico, dos falcas y varios cuchillos afalcatados, una empuñadura de puñal de antenas, etc.. Estas piezas evidencian la importancia del oficio de metalúrgico durante la Edad del Hierro, un oficio de una enorme importancia que fabricaba útiles fundamentales para la comunidad, herramientas que garantizaban su subsistencia a través de la protección física y el trabajo diario. A estas piezas hay que añadir, además, elementos poco habituales en los castros como tres monedas de plata (dos del s. I a.C. y otra del s. I d.C.), cerámica (al lado de la puerta de entrada del tercer recinto aparecieron materiales propios de un taller alfarero, algo muy infrecuente en los castros galaicos) y restos de varias hebillas de cinto decoradas, así como un torques de bronce como prueba de la elevada capacidad adquisitiva y el estatus de sus habitantes.



## A Cidá de San Millao

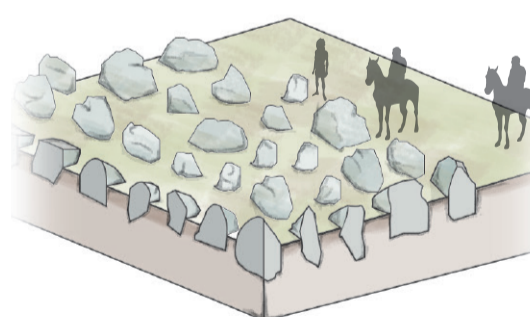
41.904719,-7.607475



Se localiza en la parroquia de San Millao, hacienda de límite entre Galicia y Portugal, en las riberas del Río do Castro, donde se levanta un molino que ya perdió su cubierta. El castro, que los nativos denominan cidá, destaca por sus imponentes defensas en forma de murallas que rodean la totalidad del yacimiento. Esta aldea fortificada, datable entre los siglos I a.C y II d.C., consta de un recinto principal y dos secundarios –situados en los sectores este y oeste– que aparecen delimitados por una gruesa muralla de piedra de aparejo mayormente poligonal. Sus monumentales muros recuerdan a los de otros castros próximos tan

monumentales como este, caso de la Cidá da Saceda o el Muro do Búbal (Espinho; Oimbrá). En el sector suroeste del yacimiento se sitúan dos accesos en línea que se abren consecutivamente en uno de los recintos secundarios y, después, en el principal. En la primera de las puertas, la que comunica con el río, el acceso se realiza por medio de una rampla pegada a la muralla. La defensa de este enclave se realizaba, además, por medio de un foso –hoy muy alterado– que recorre buena parte de su perímetro, principalmente en los flancos en los que carecía de defensas naturales.

El elemento defensivo más singular del castro es el campo de piedras hincadas verticalmente (hoy parcialmente caídas) que se localiza en los sectores Noreste y Este. Este sistema defensivo, documentado en muy pocos castros gallegos, tenía por objeto combatir los ataques de la "infantería" y de la "caballería" de forma eficaz.

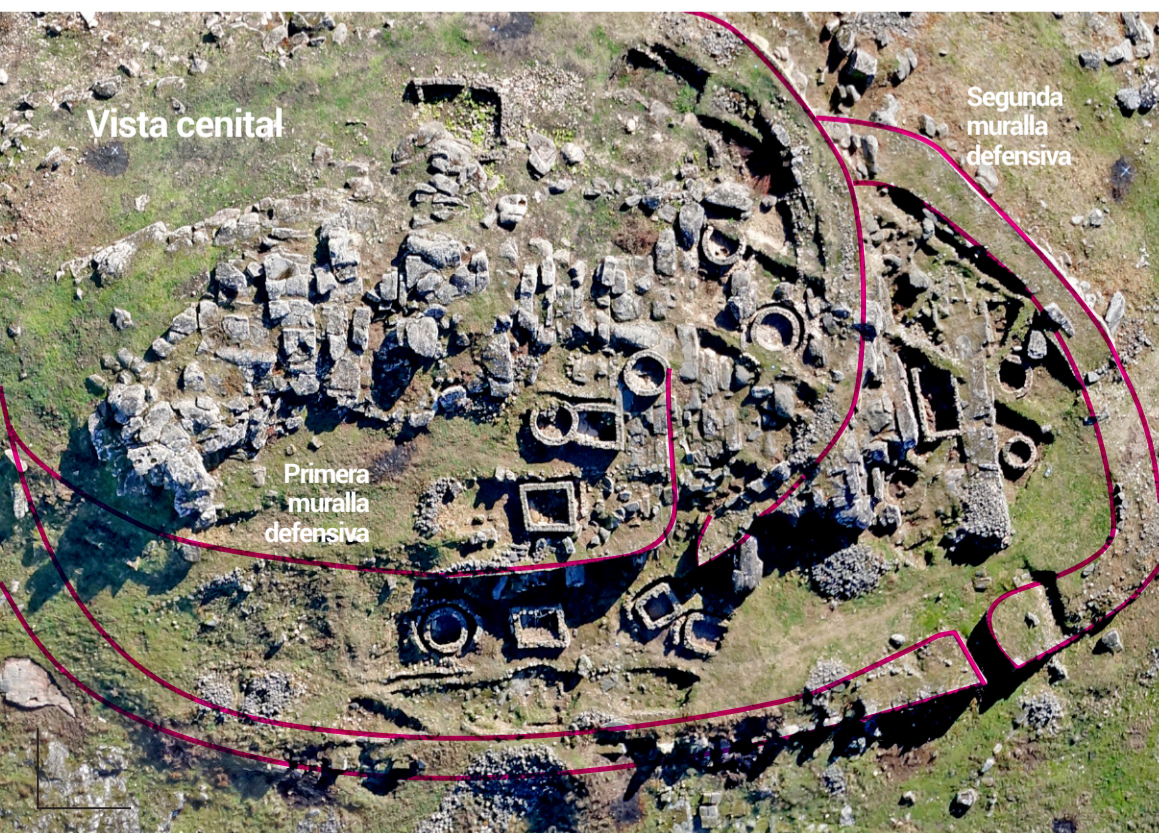


Las piedras hincadas se colocaban en los flancos que contaban con unas defensas naturales más endebles.



## La Phalera

Encontrada en el castro de forma casual por unos cazadores, es una placa cuadrangular de bronce, con cuatro argollas circulares en los ángulos, unidas entre sí mediante cuatro pares de arcos en forma de herradura, que servían para pasar las correas. En la parte central, el disco toma forma antropomórfica, decorado con un mascarón femenino de trazos esquemáticos, con un peinado de grandes ondas longitudinales y tocado por un velo. La utilidad de esta pieza parece estar relacionada con el complejo mundo de las condecoraciones militares y debe datarse durante el siglo IV d. C.



## Lagar do Trugán

41.889656,-7.589562

La comarca da D.O. Monterrei posee, hasta el momento, el mayor número de lagares rupestres de toda Galicia, a mucha distancia de cualquier otra comarca vitivinícola. Los lagares aparecieron mayoritariamente de forma unitaria –por ejemplo el de O Trugán–, pero existen algunos conjuntos espectaculares de dos e incluso tres ejemplares, como el caso de los lagares de A Baira (también en San Millao). El de O Trugán es el único lagar rupestre inacabado de la comarca. Fue excavado sobre un gran afloramiento granítico de forma irregular que emerge del suelo 1 m aproximadamente. El lagar se sitúa en un contexto de varios batolitos, de ahí que las distintas partes que lo conforman busquen adaptarse a la morfología natural del afloramiento. El calcatorium o estanque principal aparece sin perforar, de forma que no existe ningún tipo de conducto que permita decantar el mosto en el pio o lacus, evidencia de que nunca fue concluido.



## Lagares de A Baira

41.888619,-7.593328

Lagar 1: 41.887896,-7.593499  
Lagar 2: 41.887691,-7.592629  
Lagar 3: 41.887183,-7.592504

Excepcional conjunto de tres lagares rupestres de prensado localizados en una planicie que precede a una suave pendiente que limita con una llanura aluvial. Los lagares se labraron en una serie de afloramientos graníticos que se sitúan a ras de suelo, sin destacar en el paisaje, por lo que podría haber más ejemplares de los que se documentaron hasta hoy.



## Lagar de San Martiño

41.951709,-7.560833

Lagar rupestre excavado sobre un afloramiento granítico natural que sobresale del suelo poco más de 1 m en el punto más desfavorable. El lagar, que pertenece a la tipología de pisado, presenta un calcatorium o estanque principal en el que se perciben los negativos de unas espalderas ya desaparecidas. El espacio de pisado cuenta con conducto que permitía decantar el mosto en un pio o lacus de forma semicircular imperfecta.



## Lagar de A Pedrosa

41.922289,-7.645206

Lagar rupestre situado en una finca privada que fue excavado sobre un afloramiento granítico que sobresale ligeramente del suelo que sólo se puede visitar con la autorización del propietario. El lagar, aparentemente de pisado, permite visualizar un calcatorium o estanque principal (las dimensiones son de 1,30 m x 1,30 x 0,12 m de hondo) que carece de cualquier tipo de perforación en su borde de forma que, aparentemente, no existe ningún tipo de conducto que permita decantar el mosto en un virtual pio o lacus.

